

SPRAWOZDANIE Z ANKIETYZACJI ZAJĘĆ DYDAKTYCZNYCH

w AKADEMII SZTUKI w SZCZECINIE

w ROKU AKADEMICKIM 2015/2016



1. Podstawy prawne

- 1) art. 132 Ustawy z dnia 27 lipca 2005 r. *Prawo o szkolnictwie wyższym* (tekst jedn. Dz. U. z 2012 r., poz. 572, z późn. zm.),
- 2) § 84 ust. 4 Statutu Akademii Sztuki w Szczecinie
- 3) uchwała nr 14/2012 Senatu AS z dnia 19 grudnia 2012 r. w sprawie wprowadzenia Wewnętrznego Systemu Zapewnienia Jakości Kształcenia
- 4) zarządzenie nr 13/2015 Rektora AS z dnia 6 maja 2015 r. w sprawie zmiany zarządzenia nr 1/2014 Rektora AS w sprawie wprowadzenia procedury ankietyzacji zajęć dydaktycznych w Akademii Sztuki w Szczecinie

2. Informacje ogólne

Celem przeprowadzenia ankietyzacji było poznanie opinii studentów na temat wszystkich prowadzonych zajęć dydaktycznych w Akademii Sztuki w Szczecinie w roku akademickim 2015/2016.

Badania ankietowe zostały przeprowadzone w dniach: 11-22.01.2016 r. w semestrze zimowym, 09 - 23.05.2016 r. w semestrze letnim.

3. Procedura przeprowadzenia ankietyzacji

Badania ankietowe zostały przeprowadzone zgodnie z planami ankietyzacji opracowanymi przez specjalistę ds. jakości kształcenia na podstawie informacji uzyskanych z Działu ds. Studenckich i zatwierdzonymi przez dziekanów.

W semestrze zimowym zebrano opinie studentów czwartego roku studiów na kierunku *architektura wnętrz*, w semestrze letnim opinie studentów z pozostałych kierunków i roczników.

Studenci wypełniali ankiety na końcu zajęć dydaktycznych - w celu zapewnienia pełnej anonimowości respondentów badanie było przeprowadzane pod nieobecność nauczycieli akademickich. Na odwrocie formularza ankiety, dla studentów każdego wydziału z osobna, została umieszczona lista z nazwiskami nauczycieli, aby studenci mogli zaznaczyć nazwisko ocenianej osoby.

Badania ankietowe zostały przeprowadzone na wszystkich kierunkach i na wszystkich latach studiów, po zakończeniu zajęć przewidzianych dla całego roku. Studenci byli wcześniej informowani o terminie planowanej ankietyzacji, aby wszyscy zainteresowani mogli wziąć w niej udział. Dla studentów czwartego roku na studiach pierwszego stopnia na kierunku *architektura wnętrz* (Wydział Sztuk Wizualnych) oraz studentów trzeciego roku na studiach pierwszego stopnia na kierunku *grafika* (Wydział Sztuk Wizualnych) zmodyfikowano sposób przeprowadzenia ankietyzacji z uwagi na to, że zgodnie z planem zajęć studenci ci mieli tylko zajęcia w pracowniach - nie było zajęć prowadzonych dla całego rocznika. Studenci z obu wymienionych grup mogli wypełnić ankiety w Dziale ds. Studenckich przy okazji odbierania indeksów przed sesją egzaminacyjną.

Specjalista ds. jakości kształcenia poinformował za pośrednictwem poczty elektronicznej wszystkich studentów z obu grup o możliwości wypełnienia ankiet w Dziale ds. Studenckich w wyznaczonym terminie (11-22.I – *architektura wnętrz*, 09-23.V – *grafika*). W celu zapewnienia studentom pełnej anonimowości przygotowano zapieczętowaną urnę, do której studenci wrzucali wypełnione ankiety.

4. Wyniki ankietyzacji

Ocenę nauczyciela akademickiego stanowi średnia z ocen 7 stwierdzeń dotyczących prowadzonych przez niego zajęć dydaktycznych.

W ankiecie studenci mogą ustosunkować się do każdego stwierdzenia poprzez wybór jednej z 5 odpowiedzi, którym przypisano wartości od 1 do 5:

- 5 - tak
- 4 - raczej tak
- 3 - ani tak, ani nie (neutralnie)
- 2 - raczej nie
- 1 - nie

Studenci mogą zaznaczyć tylko jedną odpowiedź odpowiadającą ich opinii na temat danego stwierdzenia.

Wynik w zakresie: 5 – 3 oznacza ocenę pozytywną

Wynik poniżej 3 (60 %) oznacza ocenę negatywną

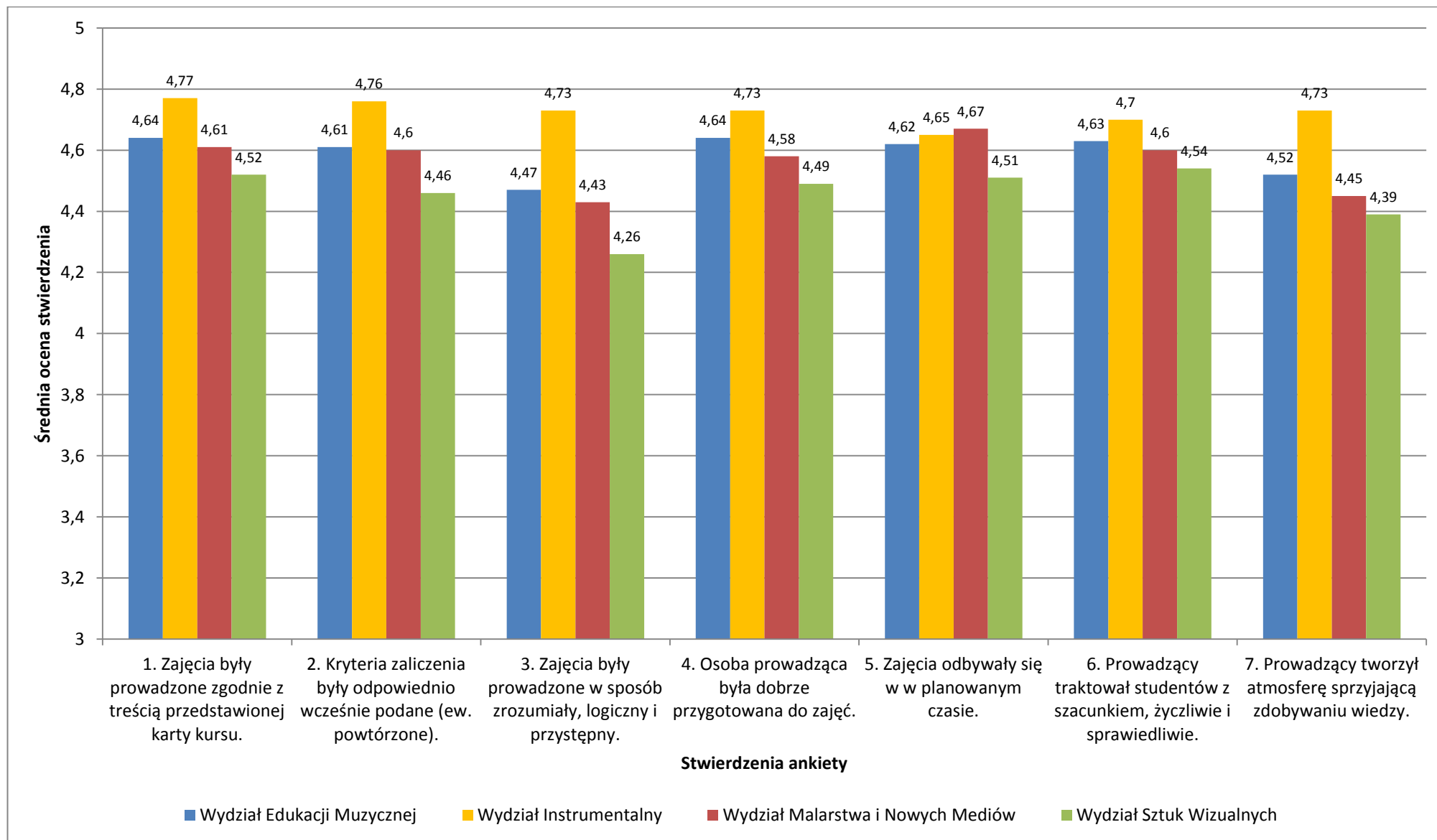
Zgodnie z przyjętą procedurą ankietyzacji:

- ankieta jest nieważna w przypadku, gdy respondent nie udzielił odpowiedzi na żadne stwierdzenie w arkuszu,
- odpowiedź na dane stwierdzenie jest nieważna, jeżeli respondent nie zaznaczył żadnej odpowiedzi lub zaznaczył więcej niż jedną odpowiedź.

Tabela. 1. Stwierdzenia w ankiecie dotyczące zajęć dydaktycznych

Opinia studenta	Skala ocen (gdzie „5” jest oceną najwyższą, a „1” jest oceną najniższą)				
	Ocena pozytywna	neutralna	Ocena negatywna	nie mam zdania	
1. Zajęcia prowadzone były zgodnie z treścią przedstawionej karty kursu.	5	4	3	2	1
2. Kryteria zaliczenia były odpowiednio wcześniej podane (ew. powtórzone).	5	4	3	2	1
3. Zajęcia były prowadzone w sposób zrozumiały, logiczny i przystępny.	5	4	3	2	1
4. Osoba prowadząca była dobrze przygotowana do zajęć.	5	4	3	2	1
5. Zajęcia odbywały się w planowanym czasie.	5	4	3	2	1
6. Prowadzący/a traktował/a studentów z szacunkiem, życzliwie i sprawiedliwie.	5	4	3	2	1
7. Prowadzący/a tworzył/a atmosferę sprzyjającą zdobywaniu wiedzy (np. zachęcał/a do zadawania pytań, wyrażania własnych-poglądów na omawiany temat, dyskusji, zgłaszania i wyjaśniania wątpliwości).	5	4	3	2	1

Wykres 1. Ogólne wyniki ankietyzacji z podziałem na wydziały



W ankiecie znajdują się dwa dodatkowe pytania, które nie mają bezpośredniego wpływu na ocenę zajęć dydaktycznych:

1. Czy prowadzący zajęcia przedstawił studentom treści karty kursu?

o Tak

o Nie

o Poinformował, gdzie można zapoznać się z jej treścią

2. Jaka była Twoja frekwencja na ocenianych zajęciach dydaktycznych?

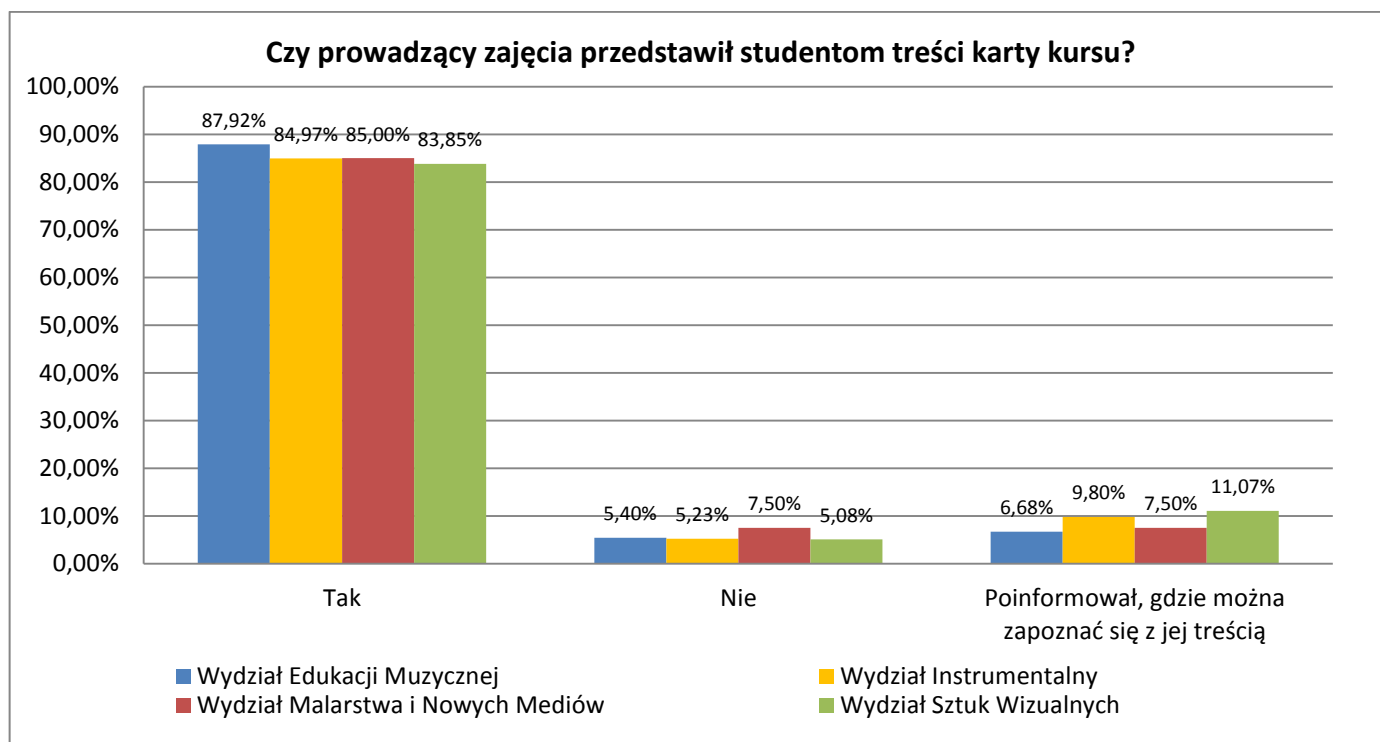
o 0 – 25%

o 25 – 50%

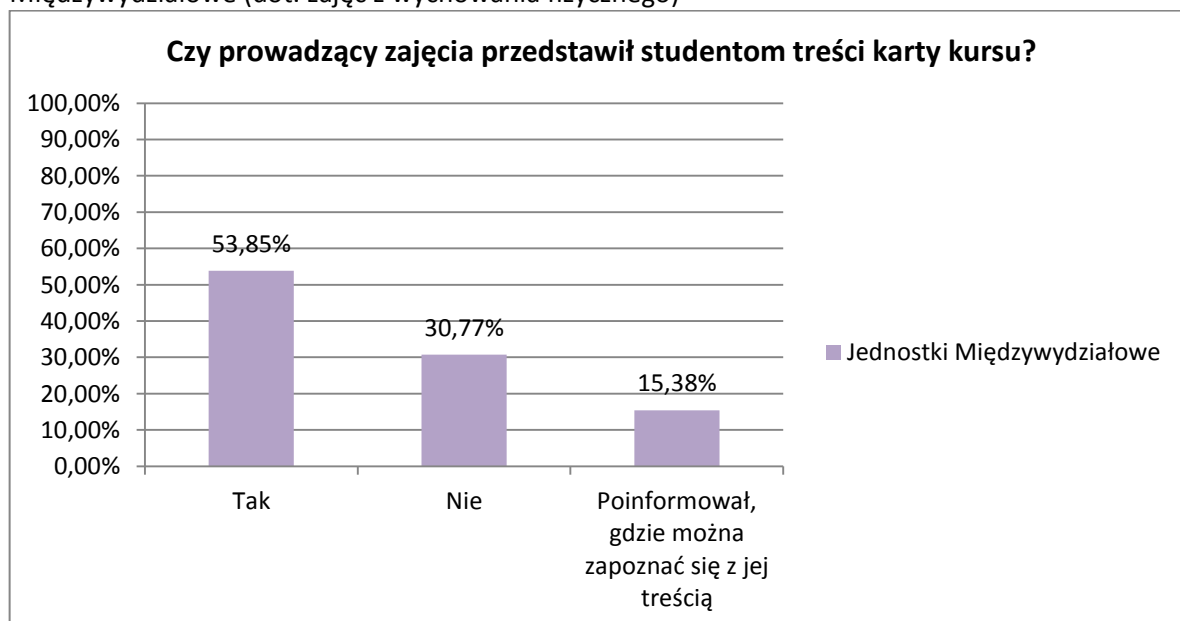
o 50 – 75%

o 75 – 100%

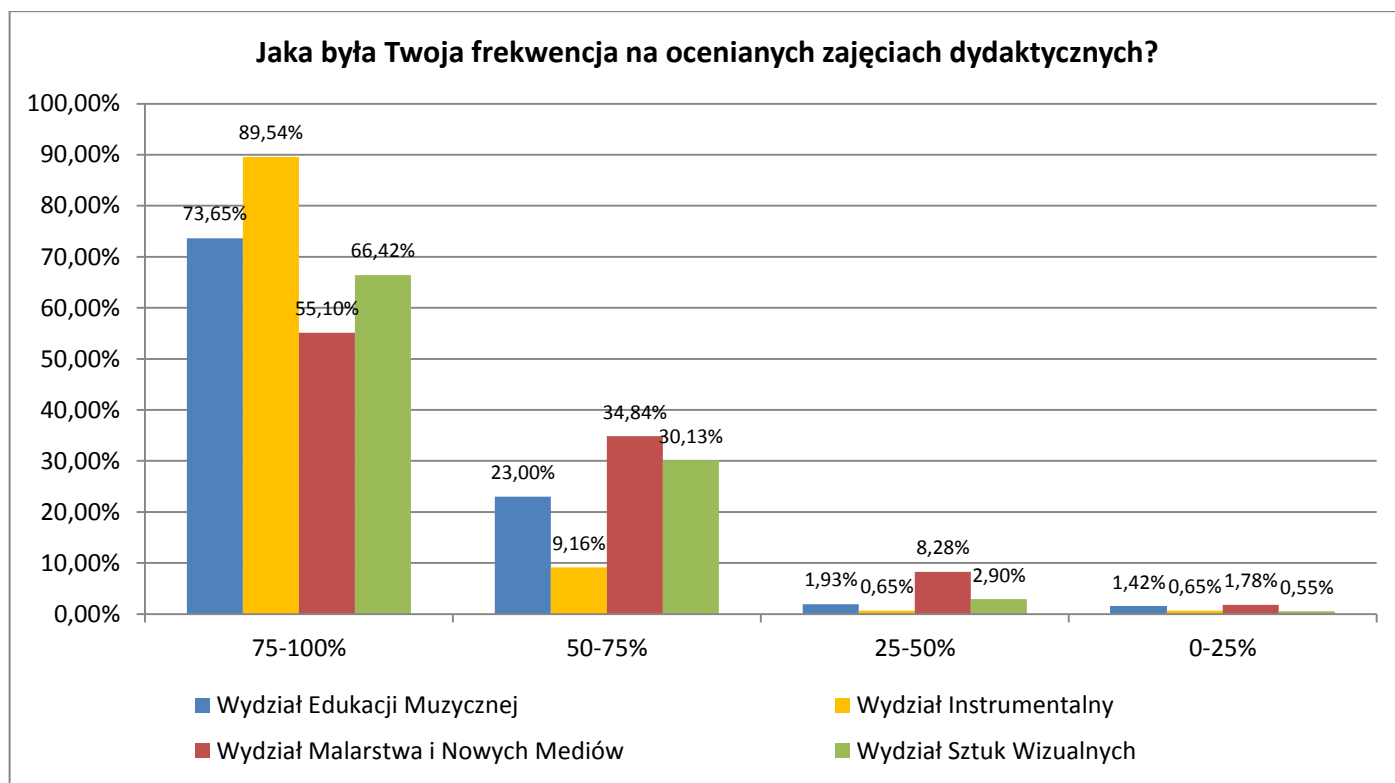
Wykres 2. Odpowiedzi udzielone przez studentów na pytanie nr 1



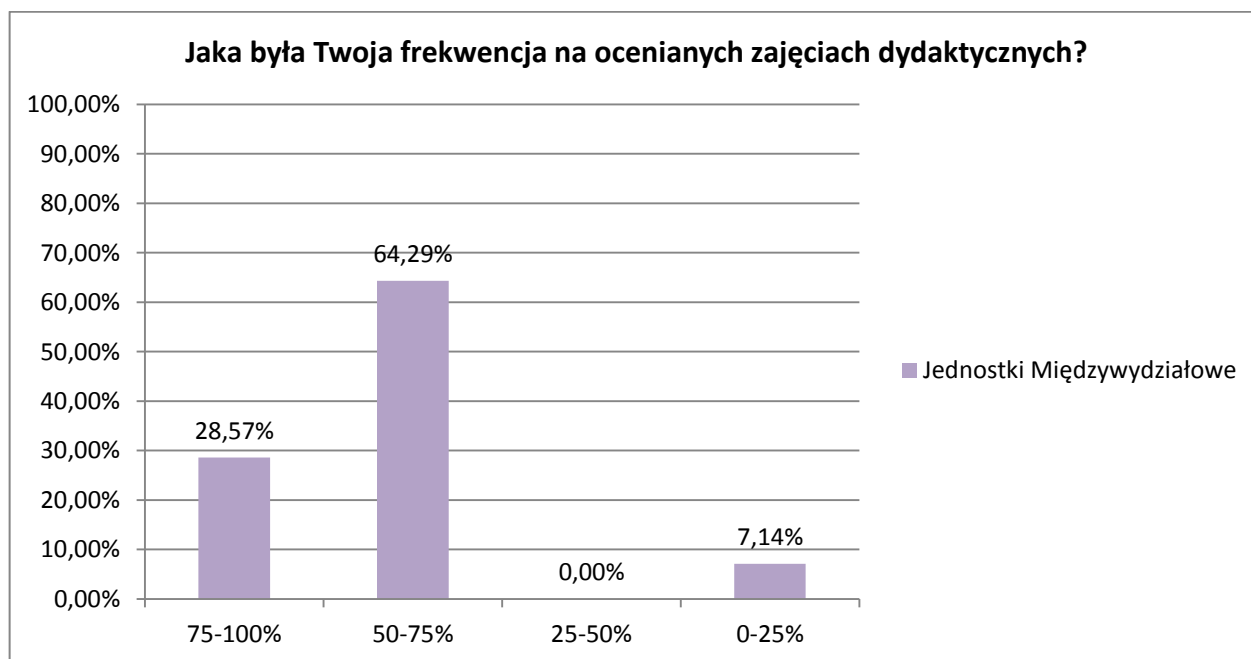
Wykres 3. Odpowiedzi udzielone przez studentów na pytanie nr 1 dotyczące zajęć prowadzonych przez Jednostki Międzywydziałowe (dot. zajęć z wychowania fizycznego)



Wykres 4. Odpowiedzi udzielone przez studentów na pytanie nr 2



Wykres 5. Odpowiedzi udzielone przez studentów na pytanie nr 2 dotyczące zajęć prowadzonych przez Jednostki Międzywydziałowe (dot. zajęć z wychowania fizycznego)



Pytania otwarte

W formularzu ankiety znajdują się również pytania otwarte dotyczące ocenianych zajęć dydaktycznych:

1. Co uważam za mocną stronę zajęć?

2. Co wymagałoby poprawy lub zmiany?

oraz miejsce na wpisywanie dodatkowych uwag.

Studenci chętnie korzystali z możliwości swobodnej wypowiedzi na temat nauczycieli akademickich i prowadzonych przez nich zajęć.

Tabela2. Ankiety zawierające odpowiedzi na dodatkowe pytania otwarte.

Wydział	Ankiety zawierające odpowiedzi na dodatkowe pytania otwarte 2014/2015	Ankiety zawierające odpowiedzi na dodatkowe pytania otwarte 2015/2016
Wydział Edukacji Muzycznej	57,4%	66,03%
Wydział Instrumentalny	65,4%	76,97%
Wydział Malarstwa i Nowych Mediów	61,1%	66,12%
Wydział Sztuk Wizualnych	68,5%	56,12%
Uczelnia ogółem	62,7%	64,12%

Studenci wypowiedzieli się m.in. na temat stosunku nauczycieli do studentów, atmosfery na zajęciach, pomocy przy realizacji projektów, tematyki realizowanych zadań. Oceniali formę prowadzenia zajęć, sposób przekazywania wiedzy, zaangażowanie wykładowców, możliwość wyrażania własnych poglądów i podejmowania samodzielnych decyzji w kwestiach artystycznych. Podkreślali rzeczy, które doceniają i są dla nich ważne, wyrażali się krytycznie o tym co wymaga wg nich zmiany lub poprawy.

Odpowiedzi na pytania otwarte udzielone przez studentów stanowią cenne źródło informacji zarówno dla ocenionych nauczycieli akademickich jak i dla władz wydziałów.

4.1. Wyniki ankietyzacji na Wydziale Edukacji Muzycznej

Tabela 3. Wyniki szczegółowe z przeprowadzonej oceny nauczycieli akademickich na Wydziale Edukacji Muzycznej

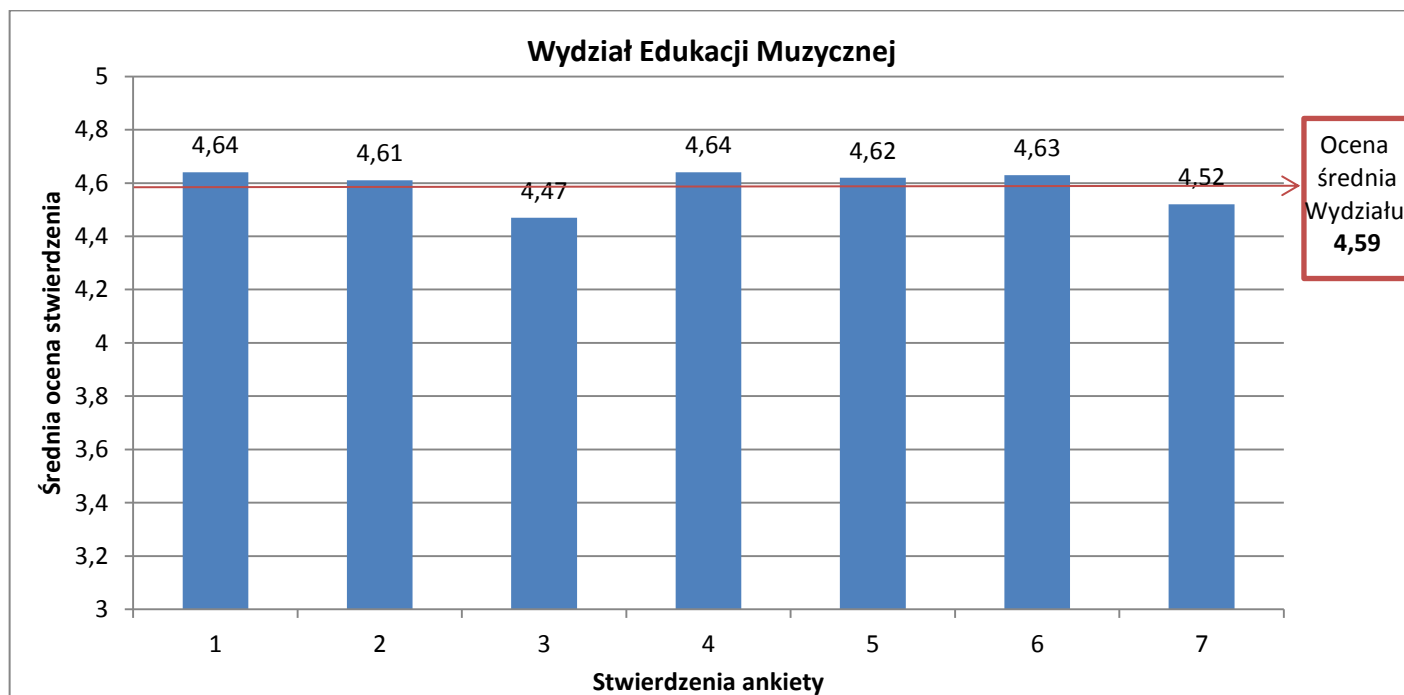
Oceniany nauczyciel	Liczba studentów uprawnionych do wzięcia udziału w ankiecie	Liczba respondentów	Średnia ocena z ankiety
1	14	1	5
2	8	6	5
3	5	3	5
4	10	5	5
5	13	3	5
6	18	6	5
7	9	1	5
8	9	3	5
9	11	3	5
10	4	2	5
11	16	1	5
12	11	5	5
13	20	2	5
14	25	14	4,99
15	16	5	4,97
16	32	13	4,97
17	5	4	4,96
18	12	5	4,96
19	58	25	4,95
20	5	3	4,95
21	12	3	4,95
22	74	31	4,94
23	17	9	4,94

24	38	19	4,92
25	50	21	4,91
26	84	26	4,89
27	8	5	4,89
28	81	34	4,88
29	43	12	4,88
30	5	1	4,86
31	1	1	4,86
32	28	11	4,84
33	23	10	4,83
34	17	7	4,82
35		4	4,82
36	9	3	4,81
37	9	3	4,81
38	28	18	4,77
39	50	13	4,76
40	12	3	4,76
41	54	28	4,73
42	3	1	4,71
43	82	13	4,7
44	67	13	4,69
45	51	23	4,68
46	25	13	4,68
47	14	8	4,66
48	13	8	4,64
49	5	5	4,6
50	20	7	4,59
51	98	34	4,57
52	9	5	4,57
53	9	4	4,54
54	13	9	4,53
55	37	13	4,51
56	34	2	4,5
57	18	3	4,38
58	23	14	4,37
59	5	5	4,35
60	16	8	4,27
61	28	8	4,21
62	24	4	4,21
63	6	2	4,21
64	51	21	4,15
65	5	3	4,14
66	11	5	4,14
67	94	13	4,12
68	13	4	4,07
69	144	48	3,97
70	22	8	3,95
71	74	19	3,95

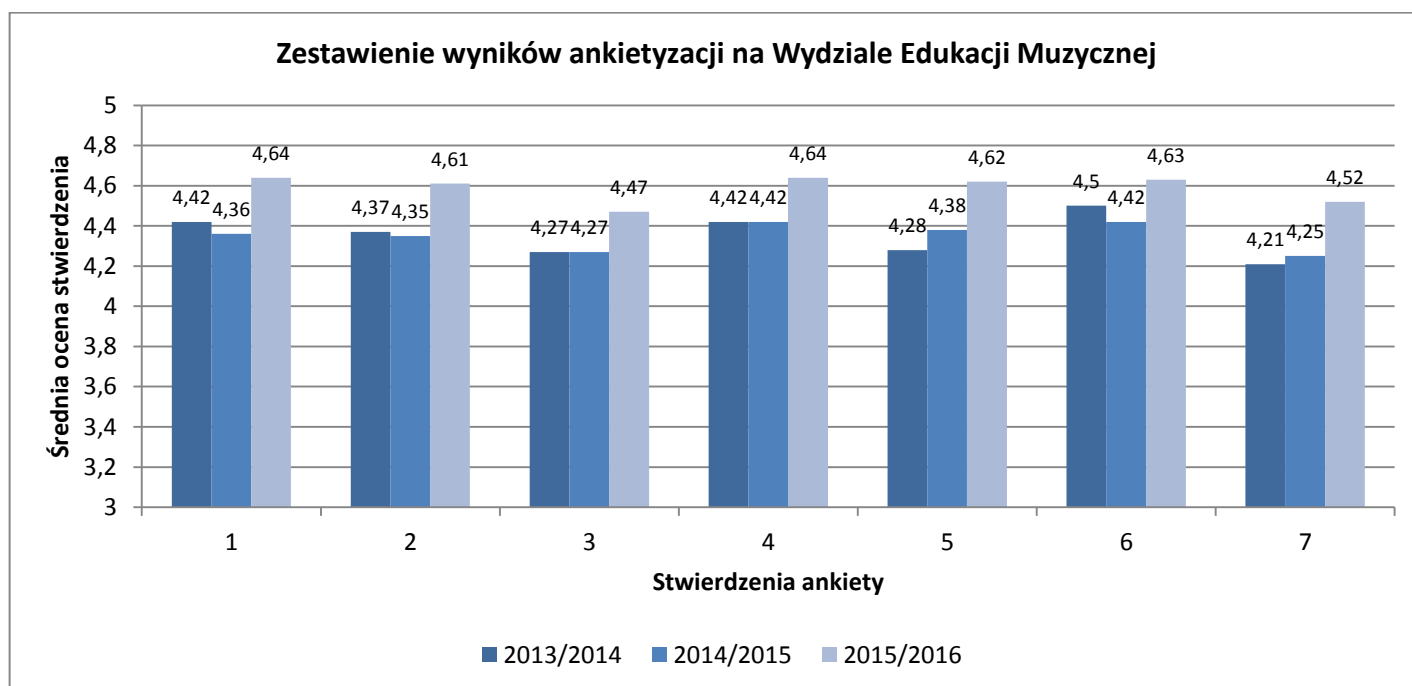
72	30	16	3,91
73	27	6	3,86
74	38	18	3,85
75	157	38	3,63
76	20	4	3,57
77	9	2	3,57
78	52	11	2,39
79-88	*	*	*

* studenci nie ocenili 10 nauczycieli akademickich - brak ankiet

Wykres 6. Ogólne wyniki ankietyzacji na Wydziale Edukacji Muzycznej



Wykres 7. Zestawienie wyników ankietyzacji na Wydziale Edukacji Muzycznej



W bieżącym roku akademickim w ankietyzacji wzięło udział mniej studentów (56,41%) w porównaniu do roku ubiegłego (60,2%) - różnica wynosi 3,79%.

Średnia ocena wystawiona przez studentów wszystkim nauczycielom na wydziale wynosi 4,59 i jest wyższa o 0,24 od oceny uzyskanej w ubiegłym roku (4,35).

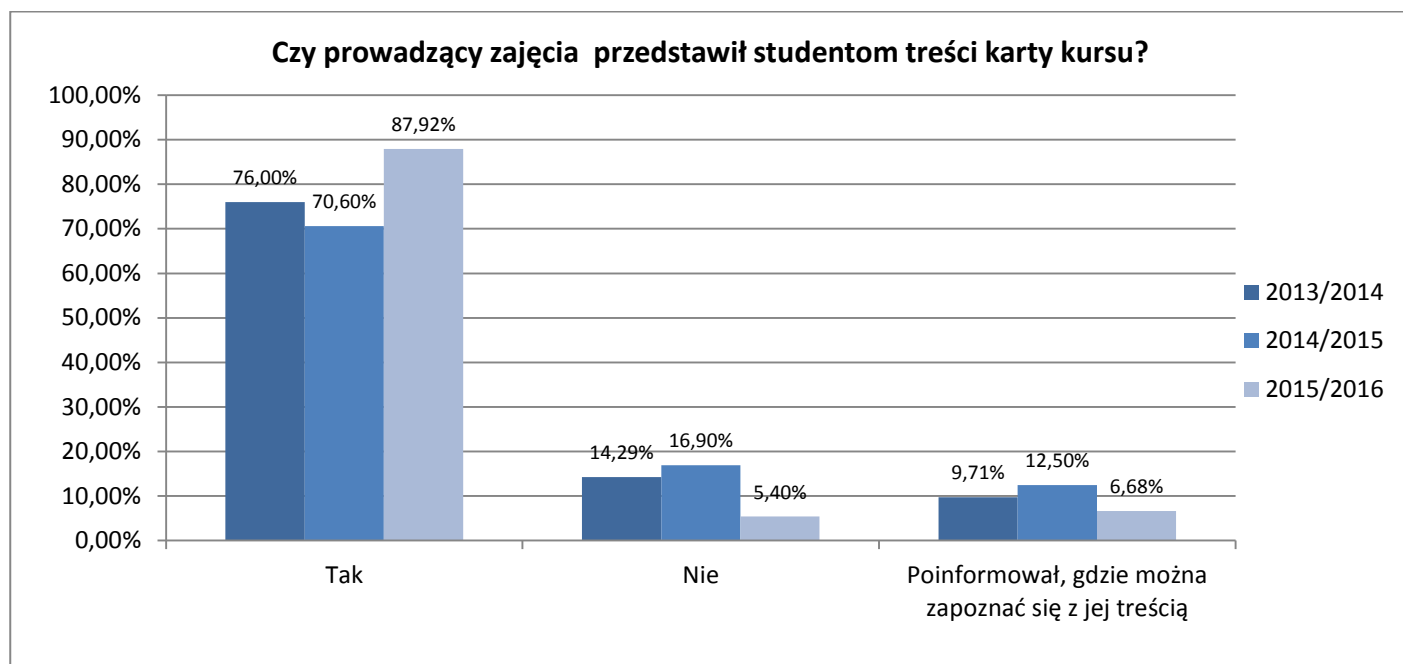
W przypadku wszystkich stwierdzeń nastąpił wzrost oceny.

Największa różnica jest widoczna w ocenie stwierdzenia 1 - zajęcia były prowadzone zgodnie z treścią karty kursu (wzrost o 0,28) oraz stwierdzenia 7 - prowadzący tworzył atmosferę sprzyjającą zdobywaniu wiedzy (wzrost o 0,27).

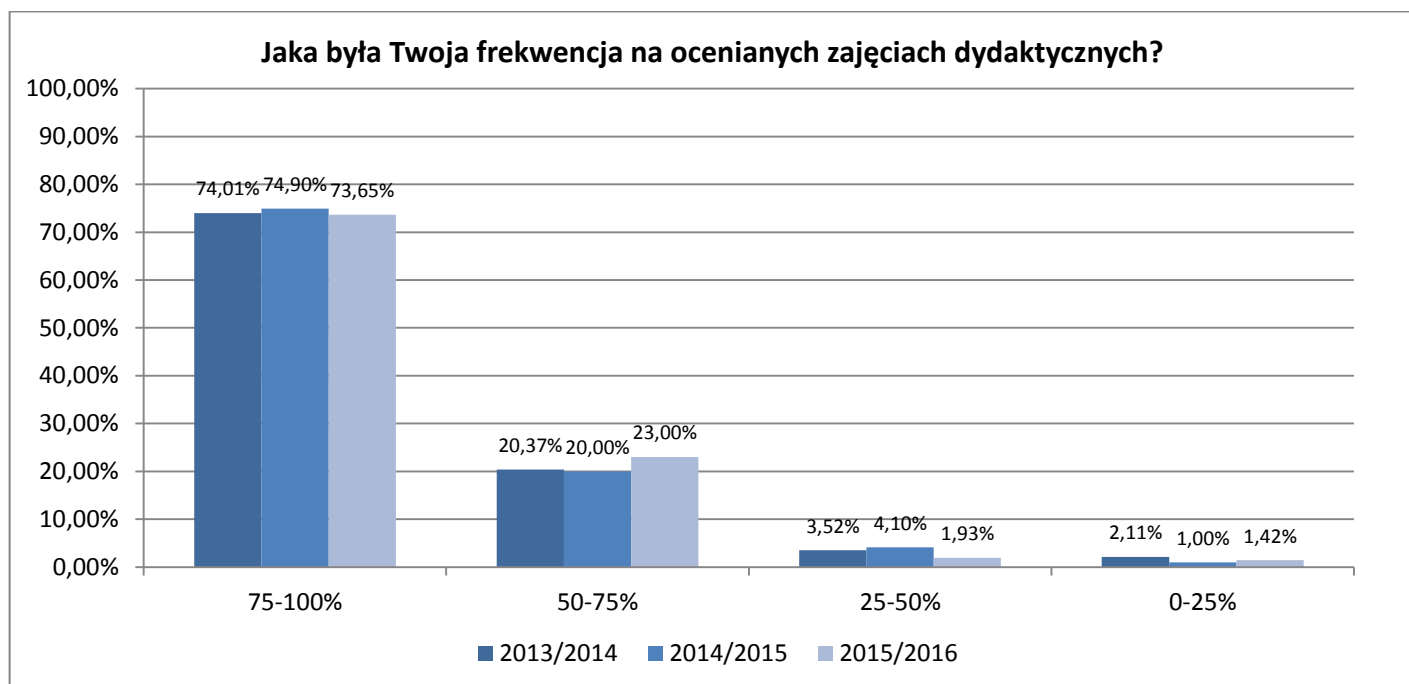
W bieżącym roku akademickim najwyżej zostało ocenione przygotowanie nauczycieli do zajęć (stwierdzenie 4) oraz zgodność zajęć z kartą kursu (stwierdzenie 1).

Najniżej studenci ocenili stwierdzenie 3 (zajęcia były prowadzone w sposób zrozumiały, logiczny i przystępny) oraz 7 (prowadzący tworzył atmosferę sprzyjającą zdobywaniu wiedzy).

Wykres 8. Zestawienie odpowiedzi uzyskanych na pytanie nr 1 z ankiety



Wykres 9. Zestawienie odpowiedzi uzyskanych na pytanie nr 2 z ankiety



4.2. Wyniki ankietyzacji na Wydziale Instrumentalnym

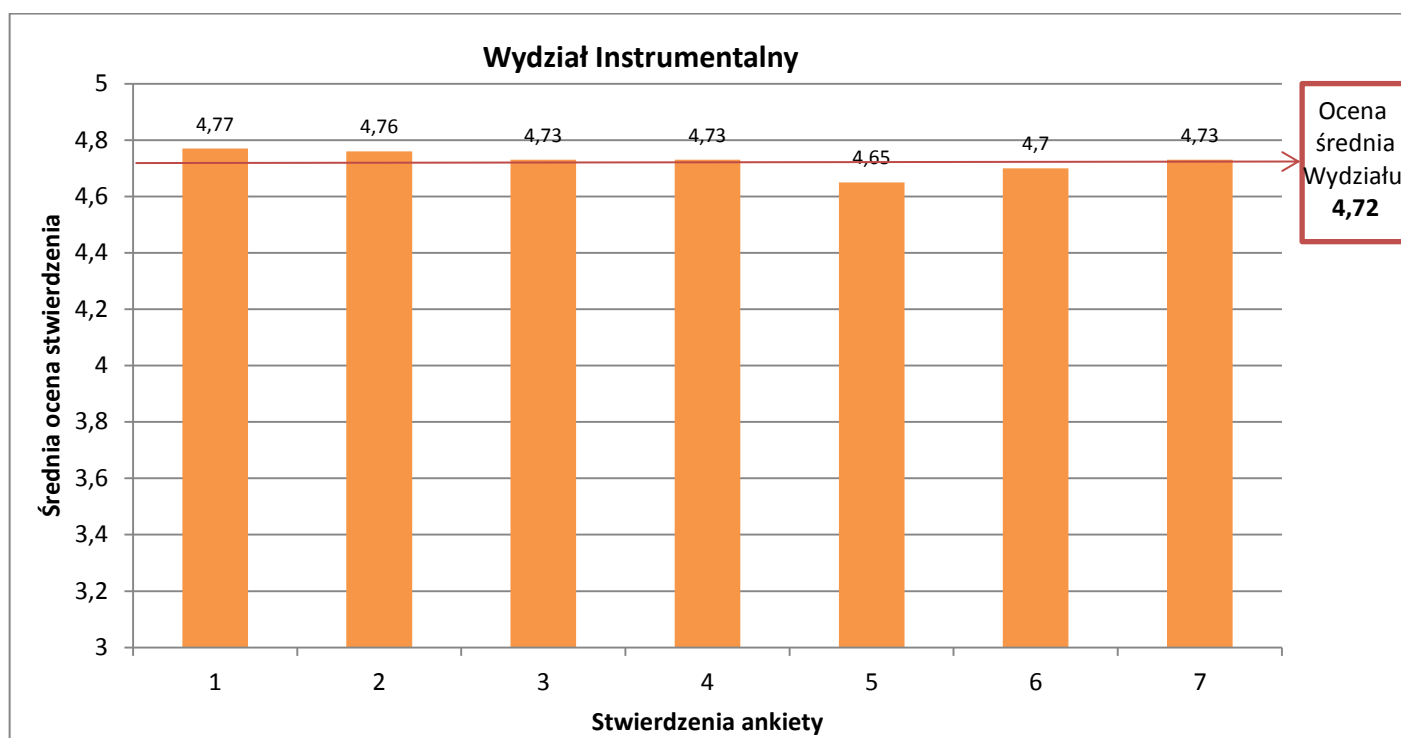
Tabela 4. Wyniki szczegółowe z przeprowadzonej oceny nauczycieli akademickich na Wydziale Instrumentalnym

Oceniany nauczyciel	Liczba studentów uprawnionych do wzięcia udziału w ankiecie	Liczba respondentów	Średnia ocena z ankiety
1	7	4	5
2	6	2	5
3	9	5	5
4	6	1	5
5	10	3	5
6	3	1	5
7	10	5	5
8	11	1	5
9	11	3	5
10	10	2	5
11	4	1	5
12	7	3	5
13	12	2	5
14	6	2	5
15	1	1	5
16	14	6	4,98
17	7	5	4,97
18	8	4	4,96
19	8	6	4,95
20	11	5	4,94
21	4	2	4,93
22	11	4	4,93
23	14	6	4,93
24	10	4	4,93
25	9	3	4,93
26	8	2	4,93
27	4	2	4,86
28	10	2	4,86
29	9	4	4,79
30	6	2	4,79
31	11	5	4,77
32	12	4	4,75
33	9	5	4,74
34	4	2	4,71
35	10	4	4,64
36	11	7	4,43
37	10	4	4,43
38	7	3	4,33
39	9	6	4,21
40	7	3	3,62
41	32	13	3,49
42	5	2	3,43

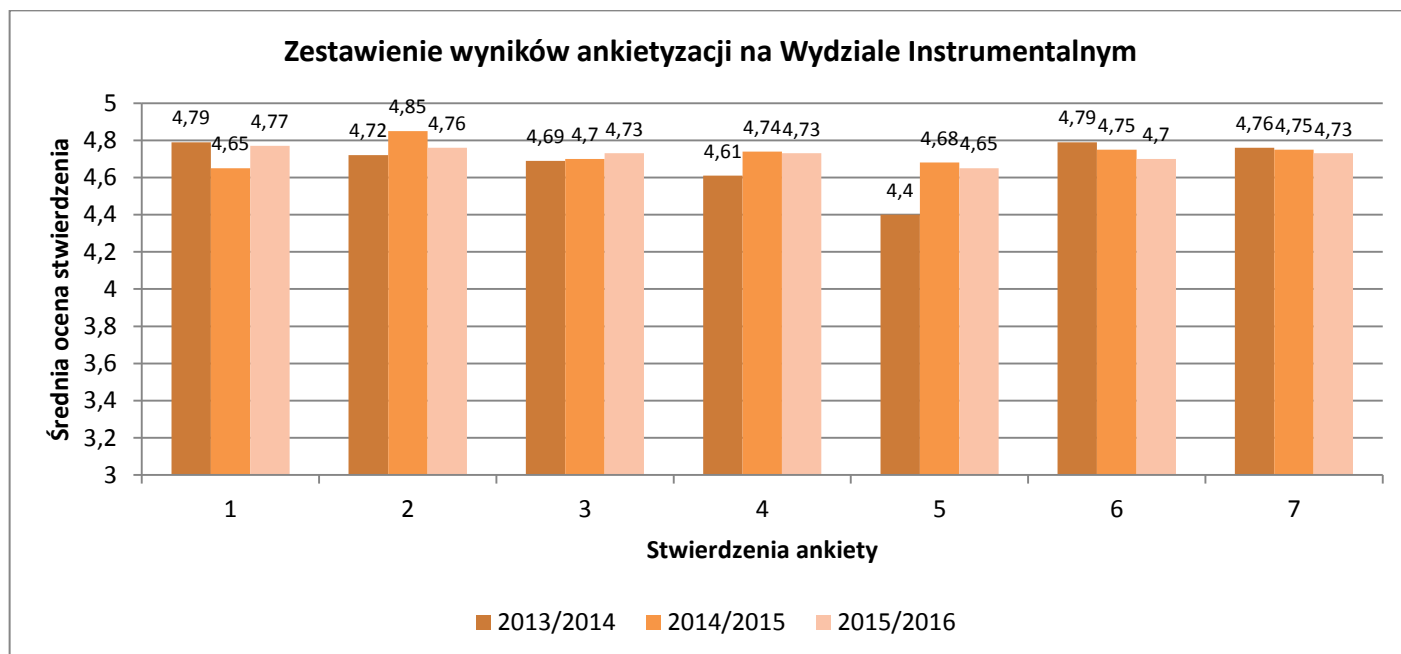
43	7	1	3
44 - 58	*	*	*

* studenci nie ocenili 15 nauczycieli akademickich - brak ankiet

Wykres 10. Ogólne wyniki ankietyzacji na Wydziale Instrumentalnym



Wykres 11. Zestawienie wyników ankietyzacji na Wydziale Instrumentalnym



W bieżącym roku akademickim w ankietyzacji wzięło udział mniej studentów (55,36%) w porównaniu do roku ubiegłego (58,3%) - spadek wynosi 2,94%.

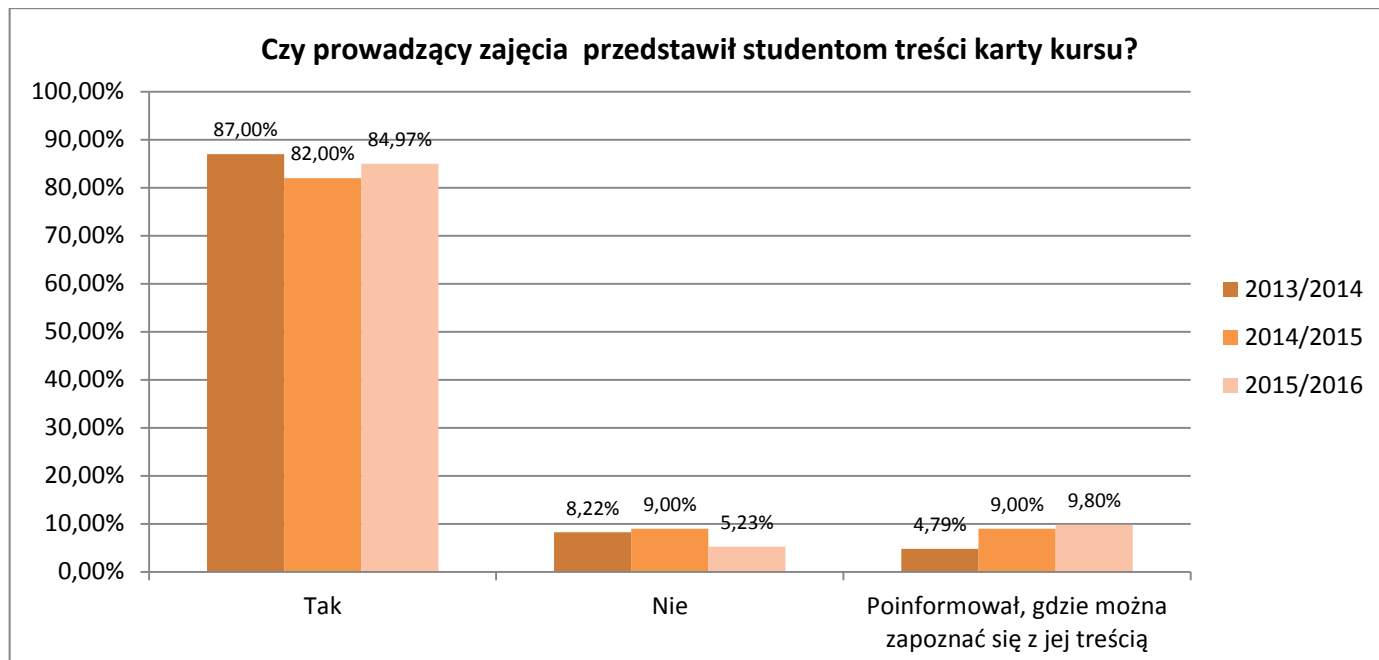
Średnia ocena wystawiona przez studentów wszystkim nauczycielom na wydziale wynosi 4,72 i jest niższa od oceny uzyskanej w ubiegłym roku o 0,01 (4,73).

Wyraźne różnice w ocenie można zaobserwować w przypadku stwierdzeń 1 i 2.

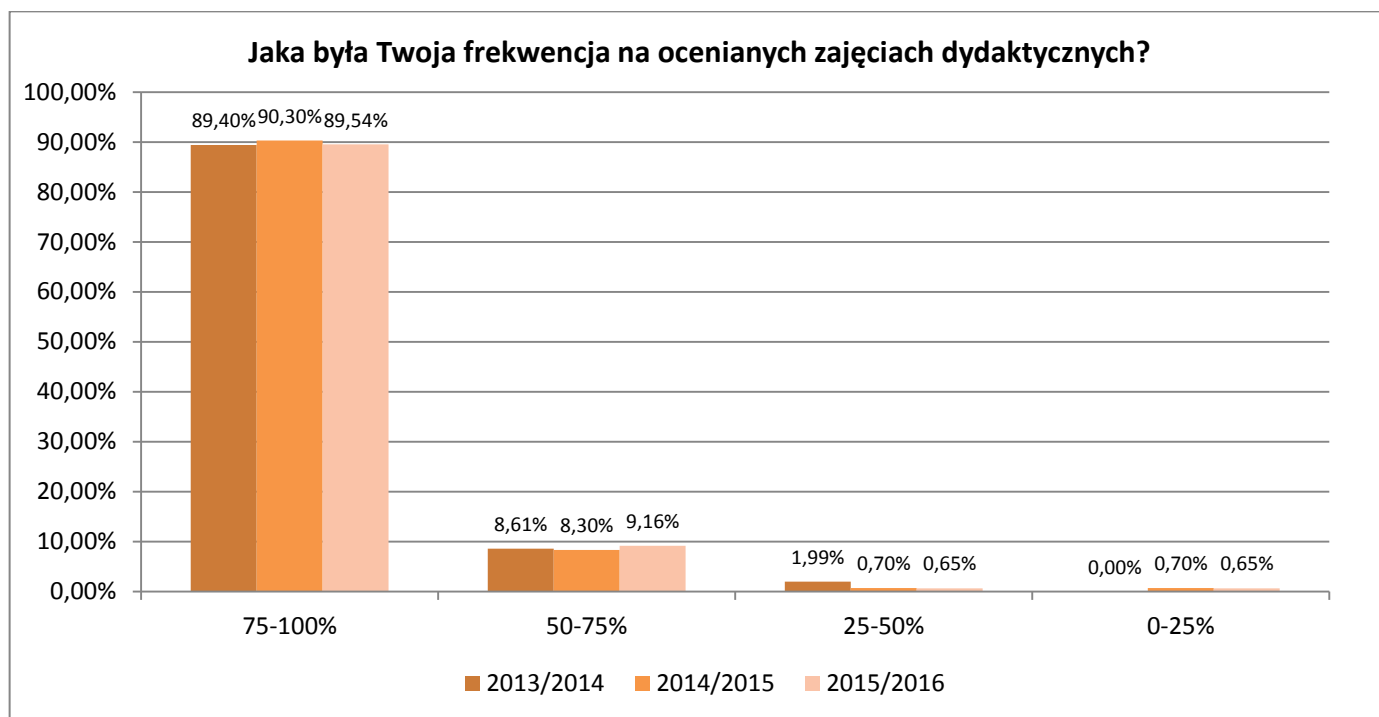
Największy wzrost (o 0,12) jest widoczny w ocenie stwierdzenia 1 -zajęcia były prowadzone zgodnie z treścią karty kursu, które zostało najniżej ocenione w ubiegłym roku. Największy spadek oceny (o 0,09) dotyczy stwierdzenia 2 -kryteria zaliczenia były odpowiednio wcześniej podane, które w ubiegłym roku zostało ocenione najwyżej.

W bieżącym roku akademickim studenci najwyżej ocenili stwierdzenie 1 -zajęcia były prowadzone zgodnie z treścią karty kursu, najniżej stwierdzenie 5 -zajęcia odbywały się w planowanym czasie.

Wykres 12. Zestawienie odpowiedzi uzyskanych na pytanie nr 1 z ankiety



Wykres 13. Zestawienie odpowiedzi uzyskanych na pytanie nr 2 z ankiety



4.3. Wyniki ankietyzacji na Wydziale Malarstwa i Nowych Mediów

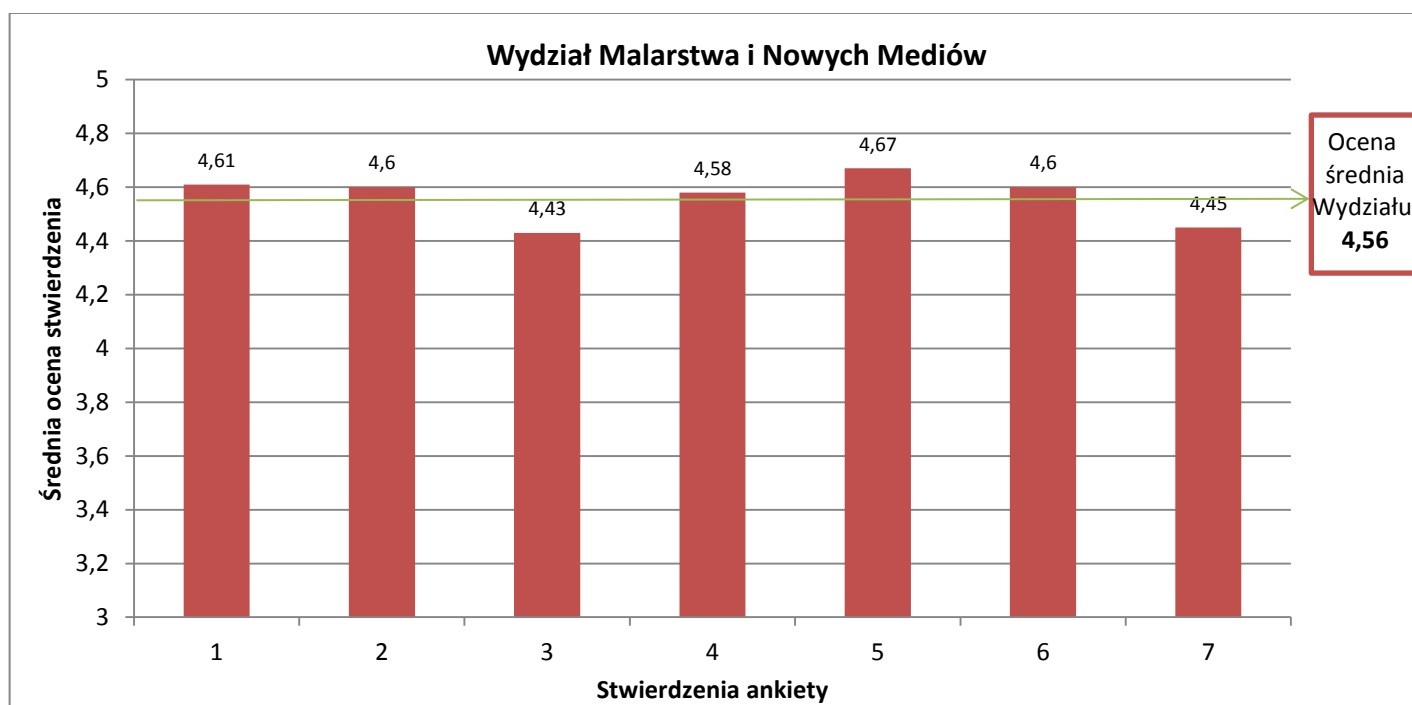
Tabela 5. Wyniki szczegółowe z przeprowadzonej oceny nauczycieli akademickich na Wydziale Malarstwa i Nowych Mediów

Oceniany nauczyciel	Liczba studentów uprawnionych do wzięcia udziału w ankiecie	Liczba respondentów	Średnia ocena z ankiety
1	20	1	5
2	23	10	5
3	12	1	5
4	77	14	5
5	14	4	5
6	20	9	5
7	20	14	4,97
8	23	7	4,96
9	24	5	4,94
10	18	13	4,93
11	50	10	4,93
12	16	4	4,93
13	51	8	4,93
14	26	8	4,89
15	44	10	4,89
16	46	11	4,88
17	48	11	4,88
18	11	6	4,88
19	51	15	4,82
20	16	4	4,82
21	87	24	4,82
22	17	12	4,81
23	21	7	4,8
24	24	10	4,79
25	65	22	4,78
26	44	10	4,77
27	26	8	4,77
28	30	11	4,76
29	28	12	4,76
30	9	4	4,75
31	26	10	4,74
32	49	12	4,73
33	70	28	4,67
34	31	6	4,67
35	13	6	4,67
36	71	2	4,64
37	18	3	4,62
38	9	6	4,5
39	17	11	4,47
40	26	12	4,36
41	24	8	4,32

42	29	4	4,31
43	17	9	4,3
44	17	4	4,23
45	41	11	4,16
46	13	7	4,15
47	19	7	4,14
48	31	8	4,11
49	13	6	4,07
50	25	12	4,04
51	25	6	3,75
52	52	9	3,74
53	24	11	3,34
54	17	3	3,1
55	20	5	2,77
56	18	0	*

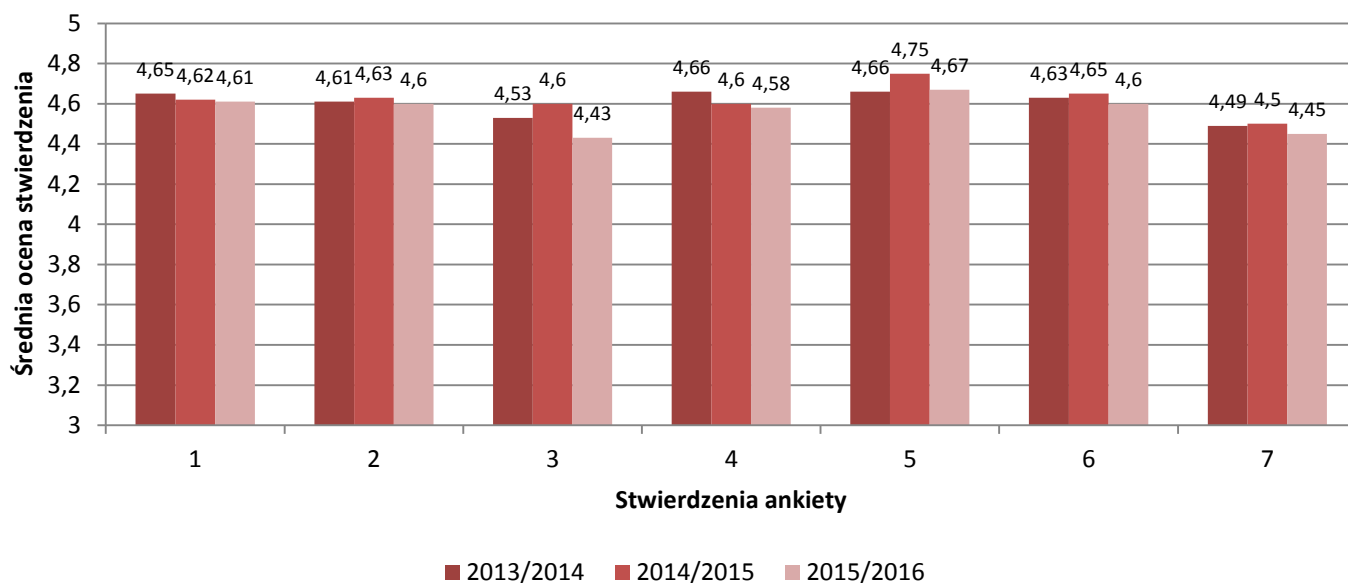
* studenci nie ocenili nauczyciela akademickiego - brak ankiet

Wykres 14. Ogólne wyniki ankietyzacji na Wydziale Malarstwa i Nowych Mediów



Wykres 15. Zestawienie wyników ankietyzacji na Wydziale Malarstwa i Nowych Mediów

Zestawienie wyników ankietyzacji na Wydziale Malarstwa i Nowych Mediów



W bieżącym roku akademickim w ankietyzacji udział wzięło mniej studentów (47,93%) w porównaniu do roku ubiegłego (55%) –spadek wynosi 7,07%.

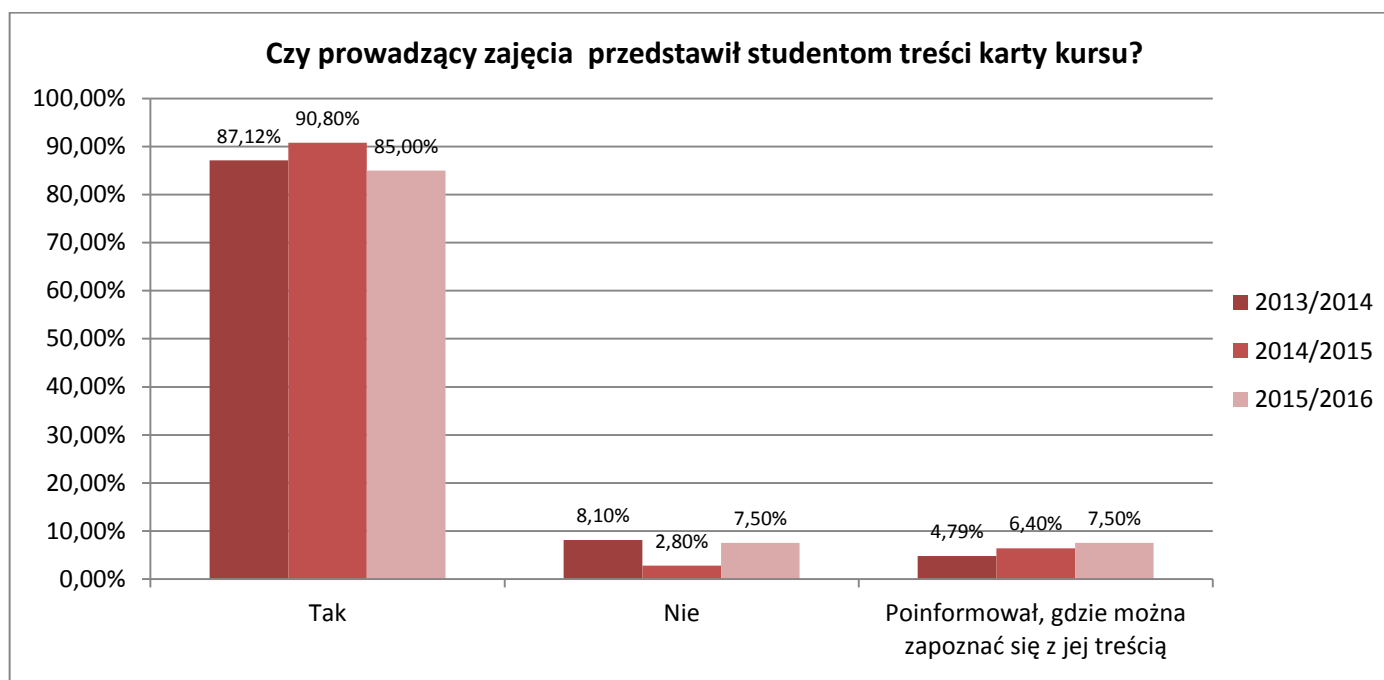
Średnia ocena wystawiona przez studentów wszystkim nauczycielom na wydziale wynosi 4,56 i jest niższa 0,06 od oceny uzyskanej w ubiegłym roku (4,62).

W przypadku wszystkich stwierdzeń nastąpił spadek oceny.

Największe różnice w ocenie można zaobserwować odnośnie stwierdzenia 3 – zajęcia były prowadzone w sposób zrozumiały, logiczny i przystępny (spadek o 0,17) oraz stwierdzenia 5 – zajęcia odbywały się w planowanym czasie (spadek o 0,08).

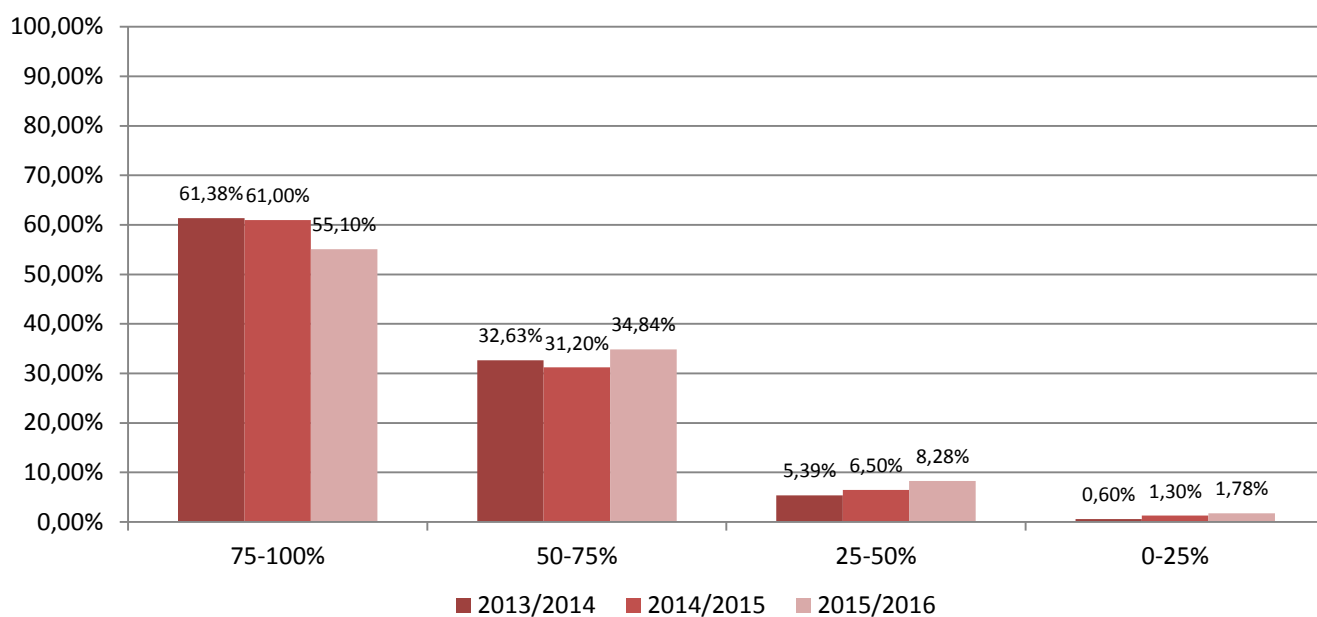
Podobnie jak w roku ubiegłym najwyżej zostało ocenione stwierdzenie 5 -zajęcia odbywały się w planowanym czasie. Studenci najniżej ocenili stwierdzenie 3 -zajęcia były prowadzone w sposób zrozumiały, logiczny i przystępny.

Wykres 16. Zestawienie odpowiedzi uzyskanych na pytanie nr 1 z ankiety



Wykres 17. Zestawienie odpowiedzi uzyskanych na pytanie nr 2 z ankiety

Jaka była Twoja frekwencja na ocenianych zajęciach dydaktycznych?



4.4. Wyniki ankietyzacji na Wydziale Sztuk Wizualnych

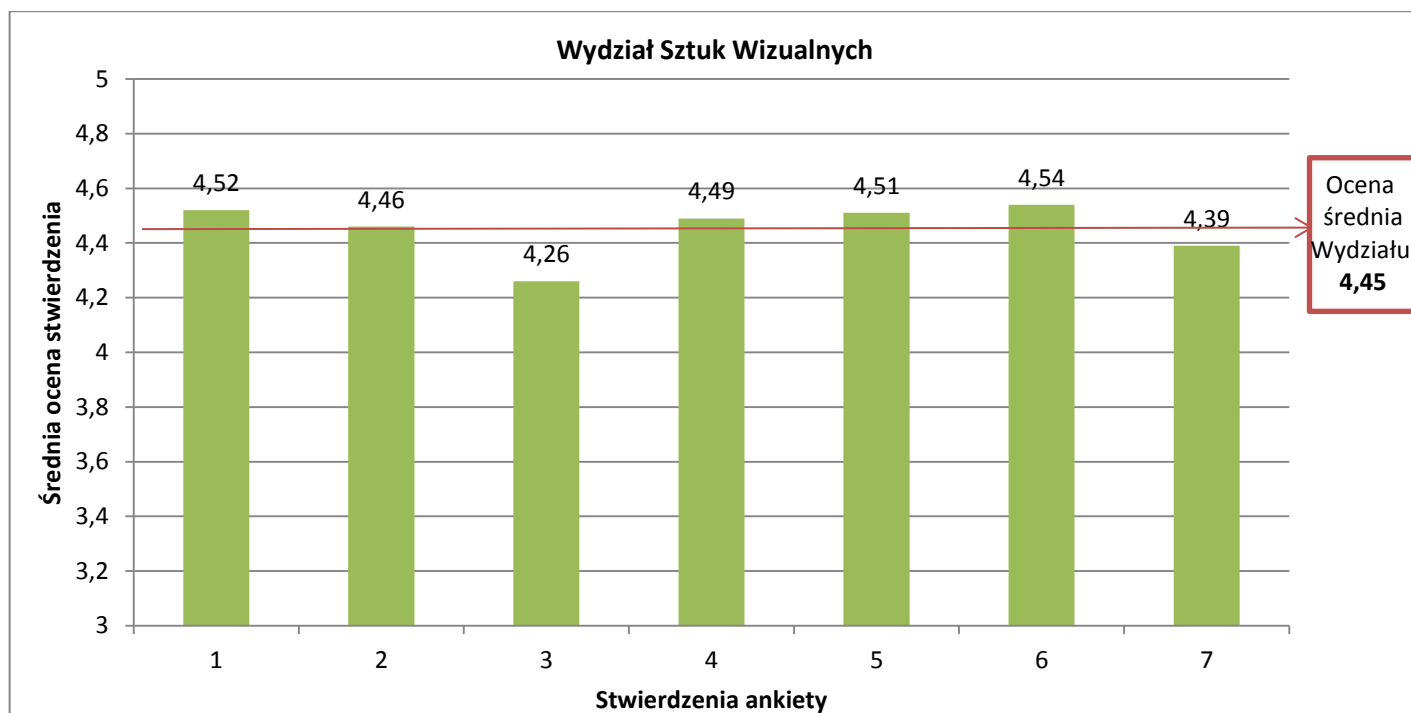
Tabela 6. Wyniki szczegółowe z przeprowadzonej oceny nauczycieli akademickich na Wydziale Sztuk Wizualnych

Oceniany nauczyciel	Liczba studentów uprawnionych do wzięcia udziału w ankiecie	Liczba respondentów	Średnia ocena z ankiety
1	18	1	5
2	16	2	5
3	42	14	4,98
4	48	5	4,97
5	22	15	4,96
6	12	4	4,96
7	21	6	4,95
8	24	8	4,95
9	12	12	4,94
10	36	2	4,93
11	12	4	4,93
12	73	22	4,91
13	19	8	4,88
14	24	12	4,88
15	18	4	4,86
16	18	5	4,86
17	12	1	4,86
18	50	22	4,84
19	22	10	4,77
20	43	13	4,77
21	52	7	4,76

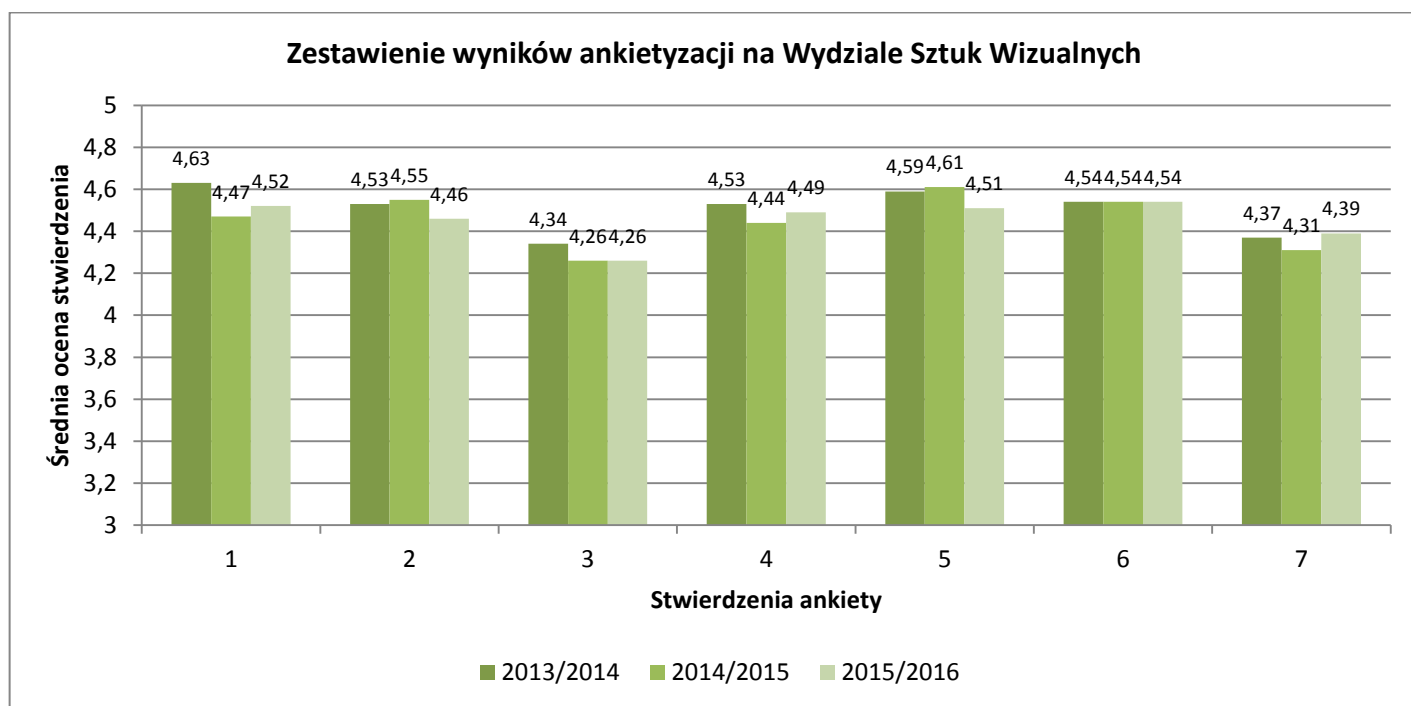
22	45	15	4,74
23	36	9	4,73
24	71	7	4,72
25	81	28	4,69
26	22	2	4,64
27	26	9	4,63
28	16	12	4,63
29	12	10	4,58
30	24	9	4,52
31	38	7	4,51
32	146	32	4,51
33	12	6	4,49
34	40	6	4,45
35	3	1	4,43
36	24	8	4,43
37	17	6	4,41
38	17	12	4,4
39	6	4	4,36
40	40	10	4,34
41	27	13	4,3
42	43	21	4,22
43	12	3	4,21
44	56	10	4,13
45	24	9	4,05
46	14	3	3,98
47	56	22	3,94
48	14	3	3,86
49	17	9	3,83
50	140	32	3,76
51	61	16	3,75
52	13	7	3,55
53	47	5	3,43
54	17	7	3,35
55	54	25	3,19
56	21	2	2,79
57-58	*	*	*

* studenci nie ocenili 2 nauczycieli akademickich - brak ankiet

Wykres 18. Ogólne wyniki ankietyzacji na Wydziale Sztuk Wizualnych



Wykres 19. Zestawienie wyników ankietyzacji na Wydziale Sztuk Wizualnych



W bieżącym roku akademickim w ankietyzacji udział wzięło znacznie mniej studentów (44,5%) w porównaniu do roku ubiegłego (60,7%) – różnica wynosi 16,2%. Może to wynikać z nikłego zainteresowania studentów wypełnianiem ankiet w Dziale ds. Studenckich (zob. pkt 3).

Średnia ocena wystawiona przez studentów wszystkim nauczycielom na wydziale wynosi 4,45 i jest o 0,02 niższa od oceny uzyskanej w ubiegłym roku (4,47).

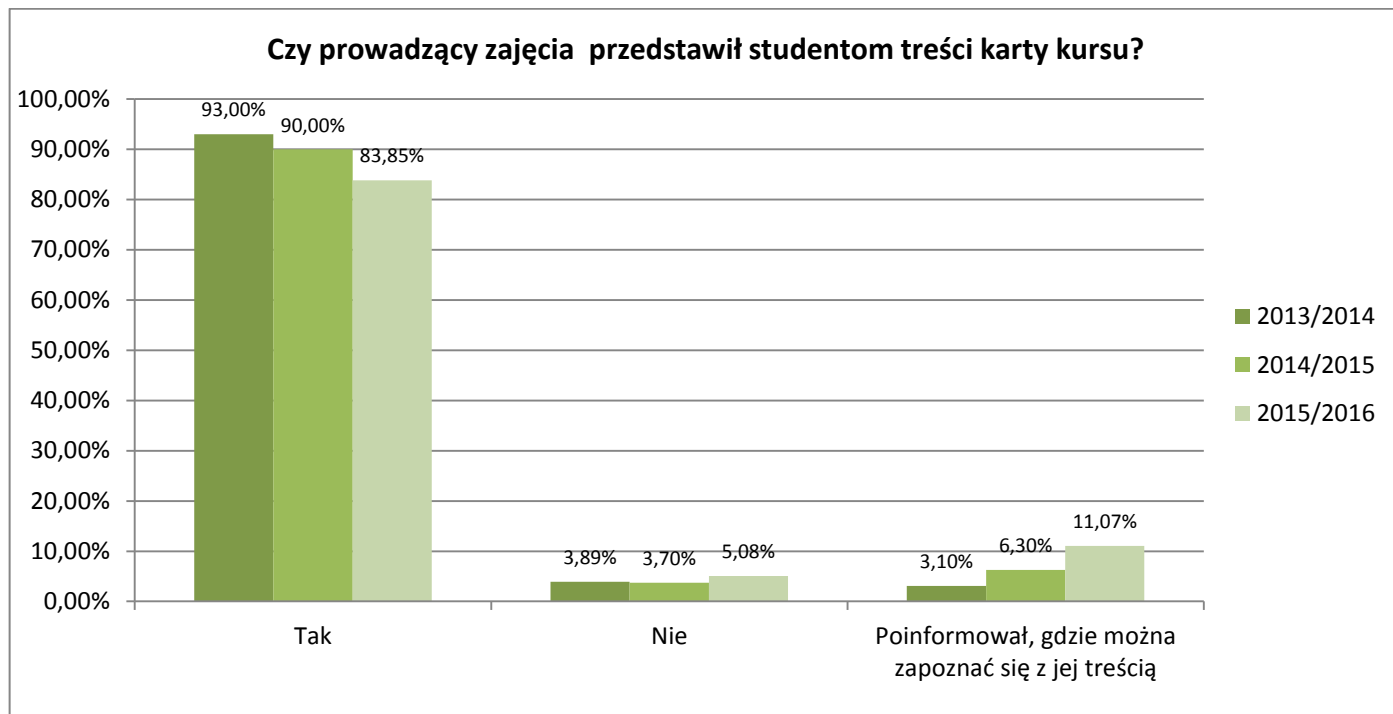
Największy wzrost oceny jest widoczny w przypadku stwierdzenia 7 - prowadzący tworzył atmosferę sprzyjającą zdobywaniu wiedzy (o 0,08). Wzrost oceny o 0,05 można zauważyć odnośnie stwierdzenia 1 – zajęcia były prowadzone zgodnie z treścią karty kursu oraz stwierdzenia 4 – osoba prowadząca była dobrze przygotowana do zajęć.

Największy spadek oceny nastąpił w przypadku stwierdzenia 5 - zajęcia odbywały się w planowanym czasie (o 0,1) oraz stwierdzenia 2 - kryteria zaliczenia były odpowiednio wcześniej podane (o 0,09).

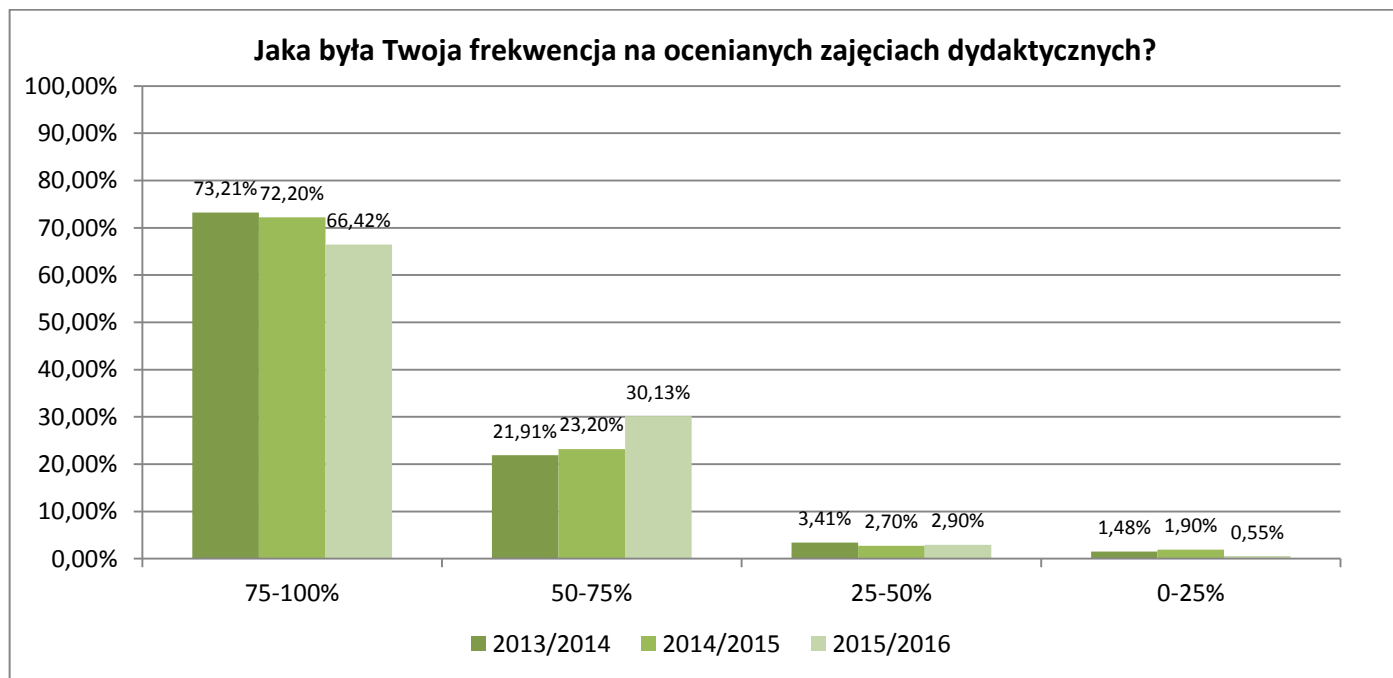
W bieżącym roku akademickim najwyżej zostało ocenione stwierdzenie 6 – prowadzący traktował studentów z szacunkiem, życzliwie i sprawiedliwie.

Podobnie jak w ubiegłym roku studenci najniżej ocenili stwierdzenie 3 - zajęcia były prowadzone w sposób zrozumiały, logiczny i przystępny.

Wykres 20. Zestawienie odpowiedzi uzyskanych na pytanie nr 1 z ankiety



Wykres 21. Zestawienie odpowiedzi uzyskanych na pytanie nr 2 z ankiety



5. Podsumowanie wyników ankietyzacji

Wszyscy studenci Akademii Sztuki w Szczecinie byli uprawnieni do wzięcia udziału w ankiecie – łącznie 550 osób. Ogólna liczba respondentów wyniosła 275, co stanowi 50 % wszystkich uprawnionych.

Tabela 7. Udział studentów w badaniu ankietowym

Wydział	Liczba studentów uprawnionych do wzięcia udziału w ankietyzacji	Liczba respondentów	Procentowy udział studentów w ankietyzacji
Wydział Edukacji Muzycznej	117	66	56,41%
Wydział Instrumentalny	112	62	55,36%
Wydział Malarstwa i Nowych Mediów	121	58	47,93%
Wydział Sztuk Wizualnych	200	89	44,5%
Uczelnia ogółem	550	275	50%

Tabela 8. Porównanie udziału studentów w badaniach ankietowych

Wydział	Procentowy udział studentów w ankietyzacji 2013/2014	Procentowy udział studentów w ankietyzacji 2014/2015	Procentowy udział studentów w ankietyzacji 2015/2016
Wydział Edukacji Muzycznej	48%	60,2%	56,41%
Wydział Instrumentalny	60,1%	58,3%	55,36%
Wydział Malarstwa i Nowych Mediów	39,74%	55%	47,93%
Wydział Sztuk Wizualnych	68,56%	60,7%	44,5%
Uczelnia ogółem	57,59%	58,9%	50%

Zgodnie z zatwierdzonymi planami ankietyzacji studenci powinni byli ocenić zajęcia prowadzone przez 262 nauczycieli akademickich, natomiast wypowiedzieli się na temat 234 osób.

Studenci nie ocenili 28 nauczycieli: 10 osób z Wydziału Edukacji Muzycznej, 15 z Wydziału Instrumentalnego, 1 z Wydziału Malarstwa i Nowych Mediów oraz 2 z Wydziału Sztuk Wizualnych.

Tabela 9. Liczba ocenionych nauczycieli akademickich z podziałem na wydziały


Wydział	Planowana liczba nauczycieli do oceny	Liczba ocenionych nauczycieli
Wydział Edukacji Muzycznej	88	78
Wydział Instrumentalny	58	43
Wydział Malarstwa i Nowych Mediów	56	55
Wydział Sztuk Wizualnych	58	56
Jednostki międzywydziałowe (wychowanie fizyczne)	2	2
Uczelnia ogółem	262	234

Wyniki przeprowadzonej ankietyzacji wskazują, że generalnie studenci dobrze oceniają nauczycieli akademickich. Na wszystkich wydziałach oceny cząstkowe dotyczące poszczególnych stwierdzeń w ankiecie wynoszą powyżej 4. 36 nauczycieli otrzymało ocenę najwyższą (5), 3 ocenę negatywną (poniżej 3).

Tabela 10. Zestawienie średnich ocen na wydziałach

Wydział	Średnia ocena z ankietyzacji 2014/2015	Średnia ocena z ankietyzacji 2015/2016
Wydział Edukacji Muzycznej	4,35	4,59
Wydział Instrumentalny	4,73	4,72
Wydział Malarstwa i Nowych Mediów	4,62	4,56
Wydział Sztuk Wizualnych	4,47	4,45
Uczelnia ogółem	4,54	4,58

Opracowała: Edyta Przybylska
Specjalista ds. Jakości Kształcenia
Data opracowania: 11.07.2016 r.


Pełnomocnik Rektora ds. Jakości Kształcenia
dr hab. Bartłomiej Otocky, prof. ndzw.

Akceptuję:


Prorektor ds. Nauki i Współpracy z Zagranicą
dr hab. Zbigniew Romańczuk, prof. ndzw.